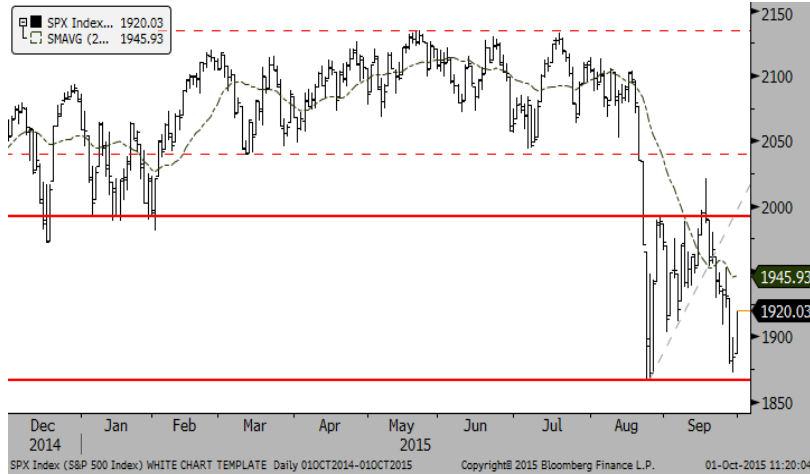
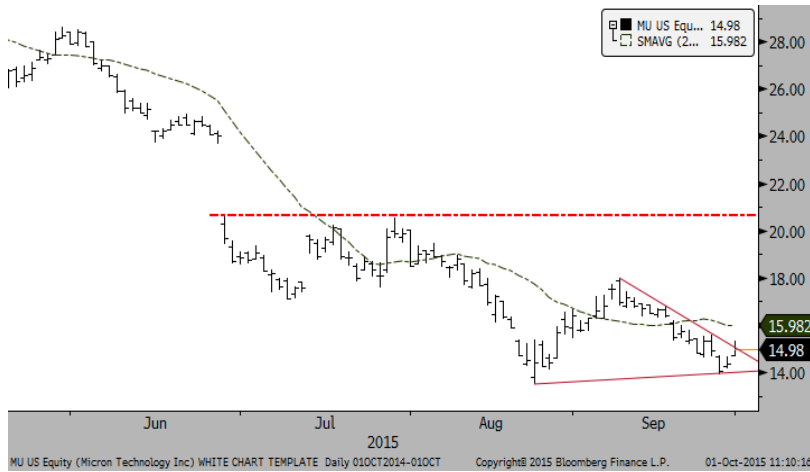


S&P 500 - SPX Index



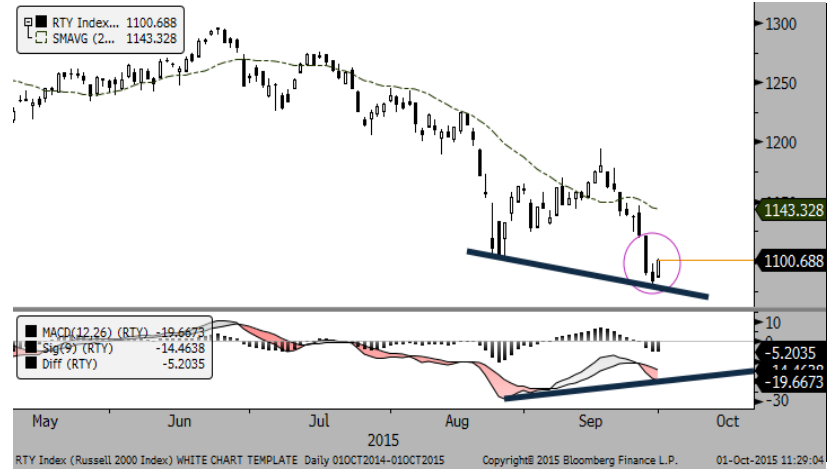
S&P 500'de 2,100 seviyesinden başlayan ve 2,040 desteğinin aşağı yönlü kırılması ile hızlanan satışların 1,870 seviyesinin hemen altına kadar sarktığı, sonrasındaki yukarı yönlü tepkinin ise düşük hacimle gerçekleştiğini görmüştük. Tekrar 1,870 seviye erine çekilen endekste, bu desteğin tutması ve güçlenmesi ile yatırımcıların dün kapanışa yakın alımları arttırmaları, olası bir yü kişeli için olumluydu. Böylece sene boyunca 2,000 - 2,130 bandında hareket eden endeks, 1,870 - 2,000 bandına oturma eğilimine girdi. Kısa vadede tepki yükselişinin devam ettiğini görebiliriz.

Micron - NYSE:MU_Gun



5 F/K, 7,32 Fwd F/K oranları ile işlem gören, geçen sene karını %150, cirosunu %80 büyüten Micron hissesi her ne kadar temel olarak oldukça ucuz dursa da, PC sektöründeki duraksama beklentisi şirketin hisseleri üzerinde baskı yaratmakta. \$20,50 seviyesi altında düşüşü hızlanan hissede \$14 önemli bir destek. Bu seviyelerden hissede uzun pozisyon alınabileceğini ve \$13,90 seviyelerinin stop-loss olarak kullanılabileceğini düşünüyoruz.

Russell 2000 - RTY Index



Risk iştahının daha öncü ve net bir göstergesi olan Russell 2000'de sert düşüş sonrasında kısa vadeli bir dönüş formasyonu dikkat çekiyor. MACD ve fiyat grafiği arasındaki uyumsuzluk da bu dinamiği desteklerken, bugün 1,100 seviyesi üzerinde olası bir kapanış, teknik görünümü olumluya çevirecektir. Özellikle hedge fonların ağırlıklı olarak işlem yaptıkları kapanış seansına yakın alım ların güçlenmesi yükselişin devam edebileceğine işaret edecektir. Aşağıda 1,080 desteği, yukarıda ise 1,120 direnci takip edeceğimi z ve endeksin sonraki yönünde belirleyici olacak önemli seviyeler.

Gilead - NYSE:GILD_Gun



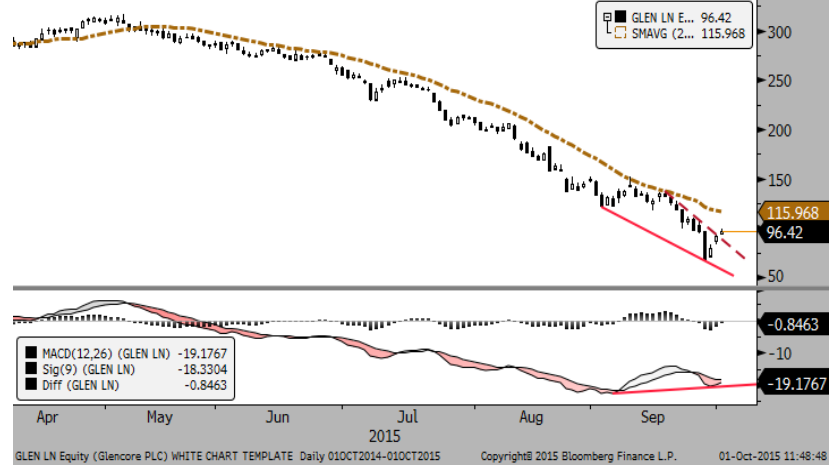
Sağlık ve biyoteknoloji şirketlerindeki düşüşten oldukça olumsuz etkilenen ve \$85 - \$90 bölgesindeki güçlü desteğine doğru geri çekilen Gilead hissesini oldukça cazip bir alım fırsatı yarattığını düşünüyoruz. Geçtiğimiz sene en başarılı ilaç lansmanlarından birini gerçekleştiren ve sadece ikinci çeyrekte Hepatit C ilaçlarından \$5 milyara yakın gelir elde eden lider biyoteknoloji şirketi, 10 F/K oranı ile işlem görüyor. Hissede \$90'a yakın seviyelerden (\$84,90 stop-loss) uzun pozisyon alınabileceğini düşünüyoruz.

Priceline - NASDAQ:PCLN Haftalık



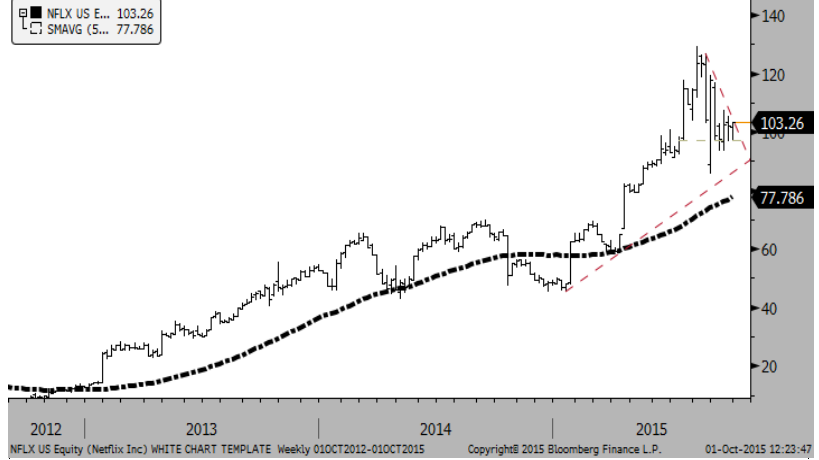
Düşük petrol fiyatlarından en olumlu etkilenecek sektörlerden birinde, seyahat sektöründe faaliyet gösteren ve Booking.com, Opentable, Priceline, Kayak.com gibi websitelerinin sahibi olan Priceline, uzun vadeli yükseliş trendini devam ettiriyor. Hissede \$1,150 seviyesi stop-loss olarak kullanılarak \$1,230 seviyelerinden uzun pozisyon alınabileceğini düşünüyoruz.

Glencore PLC. - LSE:GLEN LN Gun



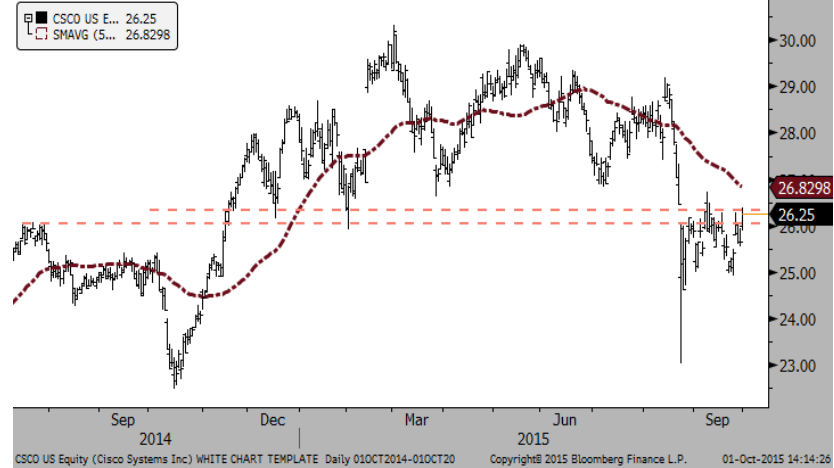
Metel, enerji, tarımsal gibibütün emtia gruplarından oldukça büyük operasyonları olan Glencore; Çin kaygıları, güçlü dolar, düşük emtia fiyatları ve şirketin borç yükü dolayısıyla hafta başında bir günde piyasa değerinin yaklaşık %30'unu kaybetmişti. İki gündür toparlanma eğiliminde olan şirketin hisse senedinde teknik görünümün düzelmesi için \$110 seviyelerinin yukarı yönlü geçildiğini görmemiz gerekiyor. Hisse bir dip oluşturma eğiliminde olsa da, temkinli yaklaşarak \$90 altında uzun

Netflix - NYSE:NFLX Hafta



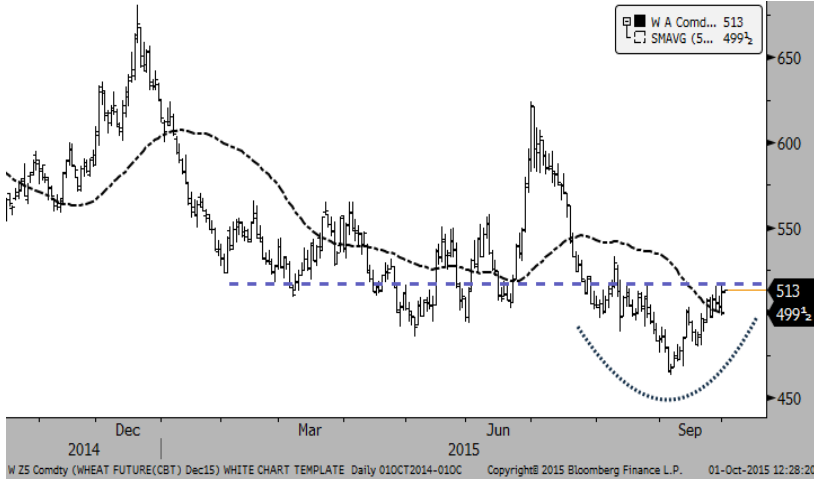
Uzun dönem yükseliş trendini devam ettiren, Amerika'da kablolu televizyon şirketlerinin tahtını sallayan Netflix hissesi yüksek betalı bir momentum hissesi olması dolayısıyla son dönemdeki volatilitedeki artıştan ve risk iştahındaki daralmadan oldukça olumsuz etkilendi. \$130 tepe seviyelerden yaklaşık %25 düzeltme gördüğümüz hisse, kısa vadede endekslerdeki toparlanmadan en olumlu etkilenecek hisse senetlerinden bir tanesi. \$92 stop-loss ile trade amaçlı uzun pozisyonlar alınabileceğini düşünüyoruz.

Cisco Systems - Nasdaq:CSCO Gun



Endekslere oldukça paralel bir görünümde olan Cisco hissesi, \$26 - \$26,30 direnç bölgesine tekrar yaklaştı. Bu bölgenin geçilmesi durumunda \$26,80 ve \$28 bir sonraki önemli direnç seviyeleri. \$26,83 seviyesinden geçen 50 günlük hareketli ortalamının kırılması yukarı hareketi hızlandırabilir. \$26,85 seviyesinden stop -buy emirlerle uzun pozisyon alınabileceğini düşünüyoruz.

Bugday - W Z4 Gun



USDA raporunda arz/talep dinamiklerindeki olumlu revizyonlardan etkilenerek yükselişe geçen buğday kontratı, \$5,20 direncine doğru yükselişine devam ediyor. Bu seviyenin geçilmesi, yükselişi hızlandıracaktır. \$5 aşağıda takip ettiğimiz önemli direnç seviyesi. \$5,12 seviyelerinden \$4,98 toplu uzun pozisyonlar alınabileceğini düşünüyoruz.

Amerikan Ham Petrolu Kasim 2015 - CLX5



\$44 - \$47 bandına sıkışan petrolde yukarı yönlü bir toparlanma eğilimi dikkat çekiyor. Risk iştahındaki toparlanmanın da etkisi ile petrolde toparlanmanın devam edebileceğini düşünüyoruz. Yukarıda \$47,50 önemli bir direnç bu bölgenin kararlı geçilmesi teknik görünümün de olumluya dönmesi açısından önemli. \$45,50 seviyelerinden alınacak uzun pozisyonlar için \$44,40 stop-loss olarak kullanılabilir.

ÇEKİNCE:

Burada yer alan yatırım bilgi, yorum ve tavsiyeleri yatırım danışmanlığı kapsamında değildir. Yatırım danışmanlığı hizmeti, yetkili kuruluşlar tarafından kişilerin risk ve getiri tercihleri dikkate alınarak kişiye özel sunulmaktadır. Burada yer alan yorum ve tavsiyeler ise genel niteliktedir. Bu tavsiyeler mali durumunuz ile risk ve getiri tercihlerinize uygun olmayabilir. Bu rapor, hiçbir şekilde menkul değerlerin satın alınması veya satılması için teklif, herhangi bir yatırım aracının alım-satım önerisi veya aracılık teklifi olarak değerlendirilmemelidir. Bu nedenle, sadece burada yer alan bilgilere dayanarak yatırım kararı verilmesi beklentilerinize uygun sonuçlar doğurmayabilir. Burada yer alan bilgi ve veriler, araştırma grubumuz tarafından güvenilir olduğuna inanılan kaynaklardan derlenmiş olup, doğrulukları ayrıca araştırılmamıştır. Bu nedenle, bu bilgilerin tam veya doğru olmamasından, bu kaynakların kullanılması nedeni ile ortaya çıkabilecek hata ve eksikliklerden kaynaklı doğabilecek zararlardan Yapı Kredi Yatırım Menkul Değerler A.Ş. ve çalışanları sorumlu değildir. Olgulara dayanmayan ve bildirim yapılmaksızın değişebilen nitelikteki görüşlerden dolayı Yapı Kredi Yatırım Menkul Değerler A.Ş. sorumlu tutulamaz. Bu rapor, yatırımcıların bilgi edinmeleri amacıyla hazırlanmış olup, yatırımcıların yatırıma ilişkin kararlarını verirken, bu rapordaki bilgilerden yararlanmaları, ancak bu rapordan etkilenmeyerek kararlarını vermeleri beklenmektedir. Bu raporun ticari amaçlı kullanımı sonucu oluşabilecek zararlardan dolayı Yapı Kredi Yatırım Menkul Değerler A.Ş. hiçbir sorumluluk üstlenmemektedir. Yapı Kredi Yatırım Menkul Değerler A.Ş. veya iştiraklerinin yöneticileri, yetkilileri veya çalışanları bu raporda bahsi geçen şirketlerde yönetici olarak görev yapabilirler. Muhtelif zamanlarda, Yapı Kredi Yatırım Menkul Değerler A.Ş.'nin ve yöneticilerinin, yetkililerinin, çalışanlarının veya temsilcilerinin, doğrudan veya dolaylı olarak, raporda bahsi geçen işlemler, menkul kıymetler veya emtialar üzerinde pozisyonları bulunabilir veya farklı nedenlerle ilgilileri bulunabilir. Bu raporda ifade edilen görüşler Yapı Kredi Yatırım Menkul Değerler A.Ş. Araştırma Bölümü çalışanlarına ait olup, Yapı Kredi Yatırım Menkul Değerler A.Ş. yönetiminin görüşlerini temsil etmemektedir. Yapı Kredi Yatırım Menkul Değerler A.Ş. tarafından farklı bölümlerde istihdam edilen kişilerin veya Yapı Kredi Yatırım Menkul Değerler A.Ş. iştiraklerinin bu raporda yer alan tavsiyelerle veya görüşlerle hemfikir olmaması mümkündür. Yapı Kredi Yatırım Menkul Değerler A.Ş. ile piyasanın işleyişinden kaynaklanan makul nedenlerden dolayı, Yapı Kredi Yatırım Menkul Değerler A.Ş. ortakları, çalışanları, yöneticileri ve bunlarla doğrudan ve dolaylı olarak ilişkileri bulunan kişiler ile müşterileri arasında ölemeyen çıkar çatışması doğabilir. Söz konusu çıkar çatışması durumlarında Yapı Kredi Yatırım Menkul Değerler A.Ş., internet sitesinde yer alan Çıkar Çatışması Politikası uyarınca hareket eder. Yapı Kredi Yatırım Menkul Değerler A.Ş. veya iştirakleri, Sermaye Piyasası Kurulu tarafından yetkilendirildikleri yatırım hizmetleri ve faaliyetleri ile yan hizmetlerini, bu raporda bahsi geçen şirketlere, muhtelif zamanlarda, sunmayı teklif edebilir veya sunabilir. Bu rapor, sadece gönderildiği kişilerin kullanımı içindir. Bu raporun tümü veya bir kısmı Yapı Kredi Yatırım Menkul Değerler A.Ş.'nin yazılı izni olmadan çoğaltılamaz, yayınlanamaz veya üçüncü kişilere gösterilemez.